



THE NEREUS
OCEAN TRANSMISSION ACTIVATION GUIDE
— BY ANNA MERKABA —



Anna Merkaba

AnnaMerkaba@Fastmail.com

Die renommierte Channelin und Heilerin, ihre göttliche Essenz. Durch ihr Erwachen bringt Anna die und Autorin. Anna Merkaba ist ihre einzigartige Mischung aus die Tiefe und das Fachwissen, die eine gefeierte spirituelle Begleiterin, Autorin zahlreicher Bücher und eine Channelerin, deren tiefgründige Arbeit die Herzen von Millionen Menschen weltweit berührt hat. Durch ihre Blog, YouTube, soziale Medien und transformative Energieheilungen hat Anna ihre einzigartige Mischung aus **gechannelter Weisheit, persönlicher Begleitung und praktischen Werkzeugen Tausenden von Menschen geholfen, die Mission ihrer Seele anzunehmen und bedeutende Veränderungen in ihrem Leben zu bewirken. „Eine vertrauenswürdige Stimme im spirituellen Erwachen“** die Tiefe und das Fachwissen, die **nötig sind, um Ihre spirituelle Reise zu unterstützen.**

Sie hat unzählige Seelen auf ihrem Weg zur Transformation begleitet. Annas Lehren sind eine Quelle der Inspiration und des Lichts und bieten Klarheit, Selbstbeherrschung und Ausrichtung auf ihren höchsten Lebenszweck. Seit über einem Jahrzehnt widmet sich Anna der Unterstützung spiritueller Suchender aus Ihre Fähigkeit, kosmische Weisheit mit praktischen Schritten zu verbinden, macht sie zu einem Leuchtfeuer für jeden, der bereit ist, in seine Kraft zu treten. **Mit einem Leben voller**

Menschen aus allen Lebensbereichen finden wieder Zugang zum **Dienst am Gemeinwohl**



Warum Sie hier sind

Das ist keine Einbildung. Es ist Erinnerung. Etwas hat dich zu diesem Leitfaden geführt. Vielleicht war es ein Gefühl, das du schon seit einiger Zeit in dir trägst. Ein Sog in Richtung des Ozeans, in Richtung des Himmels, in Richtung von etwas Unermesslichem und Uraltem, das du nicht ganz benennen konntest. Bitte sei dir bewusst: Du bist nicht zufällig hier gelandet.

Unter der Oberfläche dieser Welt, in den Tiefen eines Ozeans, der älter ist als die Erinnerung, sendet ein Wesen namens Nereus, der Dirigent der Symphonie des Ozeans, eine Botschaft.

Er hat mich gebeten, diejenigen zu erreichen, die eine bestimmte Schwingung in sich tragen. Diejenigen, die sich zu den Delfinen, den Walen und den Adlern hingezogen fühlen.

Wenn sich in dir etwas regte, als du diese Worte gelesen hast, empfängst du bereits sein Signal. Komm einfach so, wie du bist. Mehr ist nicht erforderlich.

Verwandle dein Leben mit Fernheilung durch Merkaba-Energie von Anna Merkaba. Besuche www.AnnMerkabaHealing.com



DIE REISE BEGINNT – BETRETEN DES FELDES



Bevor du dich mit deinem Symbol beschäftigst, bist du eingeladen, anzukommen. Nicht nur mental. Voll und ganz. In deinem Körper, in deinem Atem, in deiner Präsenz.

Such dir einen ruhigen Ort, an dem du nicht gestört wirst. Setz dich bequem hin und strecke deinen Rücken sanft. Lege eine Hand auf dein Herz und eine auf deinen Bauch.

Schließe deine Augen.

Sagen Sie innerlich: *„Ich komme in Wahrheit. Ich komme in Liebe. Ich komme nur, wenn ich hierher gehöre.“*

Lass deinen Atem langsamer werden. Lass deine Schultern sinken. Lass deinen Kiefer lockern.

Hier bist du sicher. Du wirst gehalten.

Verwandle dein Leben mit Fernheilung durch Merkaba-Energie von Anna Merkaba. Besuche www.annamerkaba.com



VERWURZELUNG IN DER ERDE

Bevor du in das Ozeanfeld hinabsteigst, musst du dich zuerst verwurzeln.

Spüre das Gewicht deines Körpers auf der Oberfläche unter dir.
Spüre deine Füße, deine Beine, den unteren Teil deiner Wirbelsäule.

Stellen Sie sich vor, wie Wurzeln von Ihrem Körper aus nach unten wachsen, langsam und stetig durch den Boden, durch die Erde darunter, immer tiefer in den Boden hinein.

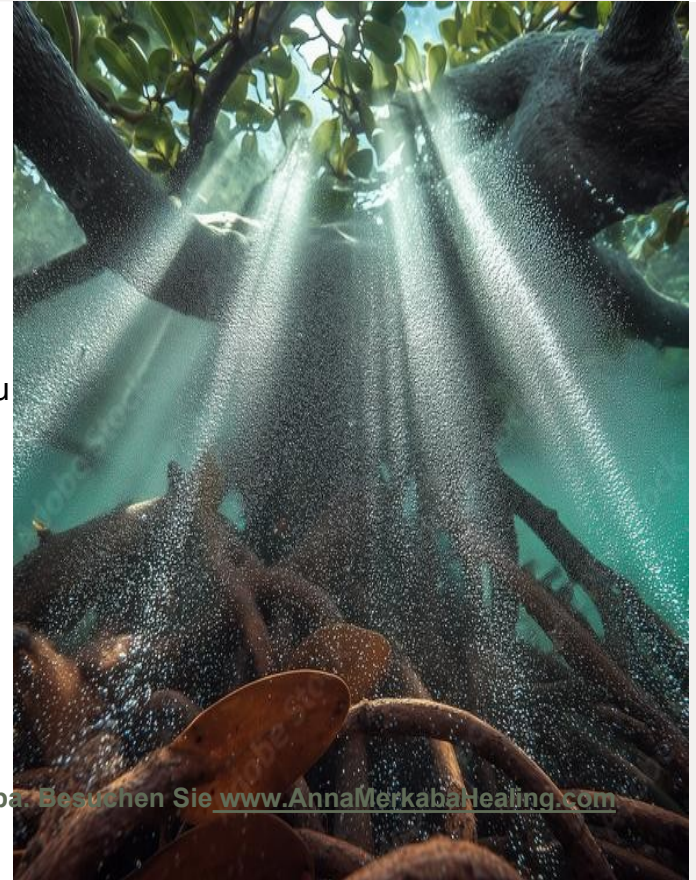
Du verlässt deinen Körper nicht, um diese Übertragung durchzuführen. Du kommst in ihm noch vollständiger an.

Atme hier fünf langsame Atemzüge lang. Ein durch die Nase. Aus durch den Mund.

Spüre mit jedem Ausatmen, wie du präsenter, stiller und geerdeter wirst.

Du bist bereit.

Verändern Sie Ihr Leben mit Fernheilung durch Merkaba-Energie von Anna Merkaba. Besuchen Sie www.AnnaMerkabaHealing.com



DER ABSTIEG

Richte nun, während deine Augen noch geschlossen sind, deine Aufmerksamkeit auf den Ozean. Nicht auf einen bestimmten Ozean. Den Ozean. Den ganzen. Uralt, unermesslich, unvorstellbar tief, lebendig mit einer Intelligenz, die älter ist als das menschliche Gedächtnis.

Sehen Sie sich selbst an der Oberfläche. Spüren Sie das Wasser um sich herum, leuchtend und klar. Und beginnen Sie dann, hinabzusteigen.

Sanft, bewusst, als würde dich etwas Liebevolleres genau dorthin führen genau dorthin, wo du hinmusst.

Hinab durch die Schichten des Lichts. In die stillere Tiefe. Durch die Strömungen und die Stille und die lebendige Dunkelheit der Unterwasserwelt.

Bis etwas vor dir zu leuchten beginnt.
Du bewegst dich darauf zu. Du bist angekommen. Und einer von ihnen kommt dir entgegen.

Verändere dein Leben mit Fernheilung durch Merkaba-Energie von Anna Merkaba. Besuche www.AnnaMerkabaHealing.com



EINFÜHRUNG IN DIE DREI PRÄSENZEN

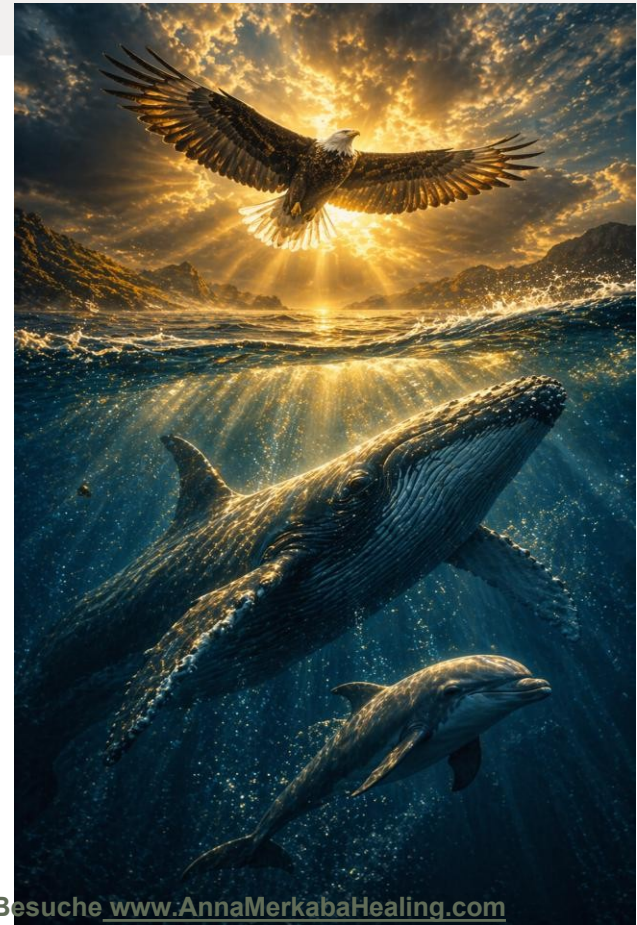
Dies sind nicht einfach nur Tiere. Sie sind kosmische Übertragungskanäle. Lebendige Frequenzen, die in verkörperter Form vorliegen, die schon lange vor unserer heutigen Zivilisation hierher gebracht wurden und Intelligenz aus Tiefen und Höhen in sich tragen, die die menschliche Sprache noch nicht vollständig erfasst hat.

Jede Präsenz trägt eine spezifische Energiequalität in sich. Jede arbeitet mit einer anderen Achse dessen, was derzeit auf diesem Planeten aktiviert wird.

Vielleicht fühlst du dich sofort zu einer davon hingezogen. Vielleicht spürst du, wie sich etwas in deiner Brust, deinem Hals oder deinem Bauch regt, während du jedes Symbol betrachtest. Vertraue diesem Sog.

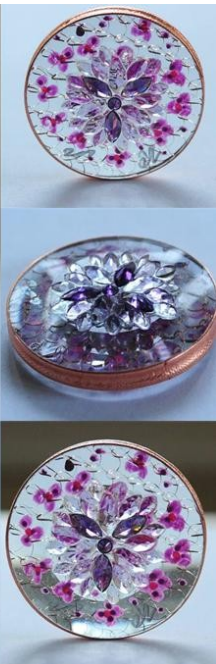
Du solltest dich nicht mit allen dreien beschäftigen, es sei denn, du fühlst dich wirklich zu allen dreien hingezogen. Eine Präsenz, mit der du dich tief und aufrichtig beschäftigst, reicht aus. Schau dir jedes Symbol auf den folgenden Folien an. Lies die Beschreibung. Nimm dir Zeit für die Reflexionsfragen. Lass deine Seele entscheiden, nicht deinen Verstand.

Verwandle dein Leben mit Fernheilung durch Merkaba-Energie von Anna Merkaba. Besuche www.AnnaMerkabaHealing.com





St. Germain Violet Flame Disc – Krone der Transmutation



Dies ist nicht nur eine Scheibe – es ist ein heiliger Bote des Lichts, geschmiedet in Verbundenheit mit der Violetten Flamme und der leitenden Präsenz von Saint Germain selbst. Mit Amethyst, Kupfer und Quarz, die in die Blume des Lebens geschliffen sind, wurde dieses Werkzeug geschaffen, um Ihr Kronenchakra zu erwecken – nicht als Konzept, sondern als Erfahrung: ein Portal zu göttlicher Klarheit, spiritueller Souveränität und Schwingungsfreiheit. **Es trägt die Frequenz der Erinnerung in sich, für denjenigen, der bereit ist, die Überreste karmischer Dichte abzulegen und in die Vereinigung mit dem Unendlichen aufzusteigen.**

Halten Sie es während der Meditation in der Hand, legen Sie es neben Ihr Bett oder stellen Sie es auf Ihren Altar – es wird das tun, wozu es hierhergekommen ist: Sie öffnen. Durch es bewirkt die Violette Flamme mehr als nur Reinigung – sie wandelt um. Sie erhöht die Schwingung Ihrer Atome, richtet Ihre Verbindung zur Quelle neu aus und entzündet den göttlichen Kompass in Ihrem Inneren neu. **Für diejenigen, die bereit sind, ihre multidimensionale Sicht zurückzugewinnen, die Vergangenheit loszulassen und als ihr göttliches Selbst zu wandeln, ist dieses Werkzeug nicht nur hilfreich – es ist ein Zuhause.**

[CLICK HERE TO LEARN MORE ABOUT THIS DISC](#)

DER DELFIN: Der fröhliche Seefahrer



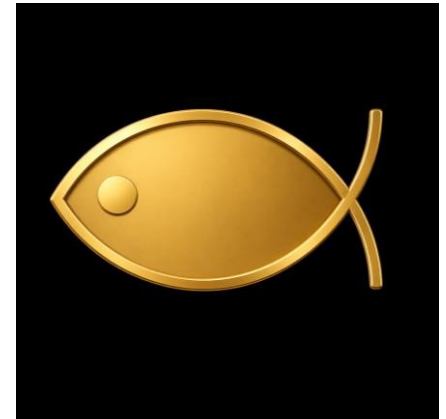
Dies ist das Symbol des Fisches, des uralten goldenen Gefäßes des lebendigen Wassers. Eine Gestalt, die sich durch das Wasser bewegt, wie sich Licht durch die Luft bewegt – mühelos, zielstrebig, und lange nach ihrem Vorbeiziehen noch Wellen hinterlässt.

Der Delfin trägt die Frequenz freudvoller Intelligenz in sich. Nicht Intelligenz, wie der Verstand sie kennt, sondern wie der Körper sie kennt. Übertragung durch Schwingung, durch Gefühl, durch Klang. Delfine denken sich nicht ihren Weg durch die Welt. Sie singen ihn.

Wenn du dich zum Delfin hingezogen fühlst, bist du jemand, der Botschaften übermittelt. Du weißt vielleicht nicht immer, was du übermittelst, aber die Menschen um dich herum spüren es. Dein Lachen verändert die Atmosphäre. Deine Anwesenheit erinnert die Menschen ohne Worte daran, dass es immer noch möglich ist, zu spielen.

Aber in dir steckt mehr als nur Leichtigkeit. Delfine navigieren in der Dunkelheit allein mithilfe von Klang. Auch du hast immer deinen Weg durch das gefunden, was andere nicht sehen konnten. Diese Präsenz ist für die Navigatoren. Diejenigen, die hierhergekommen sind, um zu zeigen, dass Frequenz ein Feld schneller verändern kann als es jedes Argument jemals könnte.

Denke darüber nach: Findest du, dass deine Energie ansteckend ist? Hast du schon immer gespürt, dass Freude irgendwie wesentlich für deine Bestimmung ist? Wirst du gerade jetzt dazu aufgerufen, etwas in eine Welt zu senden, die vergessen hat, wie sich Leichtigkeit anfühlt?



Verändern Sie Ihr Leben mit Fernheilung durch Merkaba-Energie von Anna Merkaba. Besuchen Sie www.AnnaMerkabaHealing.com

WIE MAN MIT DER DELFIN-PRÄSENZ IN KONTAKT TRETEN KANN



Wenn der „Joyful Navigator“ dich angesprochen hat, kannst du wie folgt vorgehen.

Schritt eins – Verbinde dich Setz dich bequem hin. Lege beide Hände auf dein Herz. Atme dreimal langsam ein und aus. Lass deinen Körper sich daran erinnern, wie es sich anfühlt, leicht zu sein.

Schritt 2 – Die Präsenz anrufen Visualisiere das Symbol des goldenen Fisches vor dir, das sanft leuchtet. Sage innerlich: *„Ich öffne mein Feld für die Präsenz der Delfine. Ich bin bereit, das zu empfangen, was sie mitbringen.“*

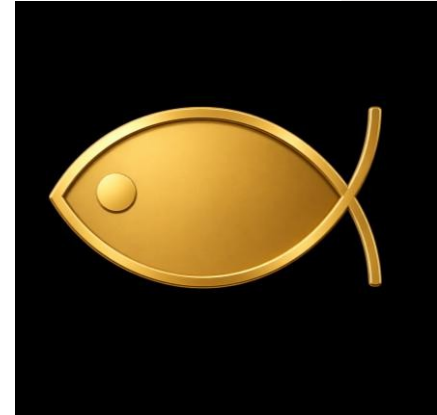
Schritt 3 – Empfangen Stell dir vor, wie ein Delfin auf deiner linken Seite auftaucht. Er umkreist dich voller Freude. Nimm es einfach wahr. Wenn der Impuls aufkommt, zu summen oder Töne anzustimmen, lass es zu. Das ist der Delfin, der mit dir zusammenarbeitet.

Schritt 4 – Senden Sende das, was du empfangen hast, von deinem Herzen aus in alle Richtungen, so wie Schall sich durch Wasser ausbreitet und alles erreicht, was er berührt.

Sag innerlich: *„Ich bin ein Frequenznavigator. Ich trage Freude als heilige Übertragung. Ich spiele. Ich singe. Ich sende. Ich bin der lebendige Strom.“*

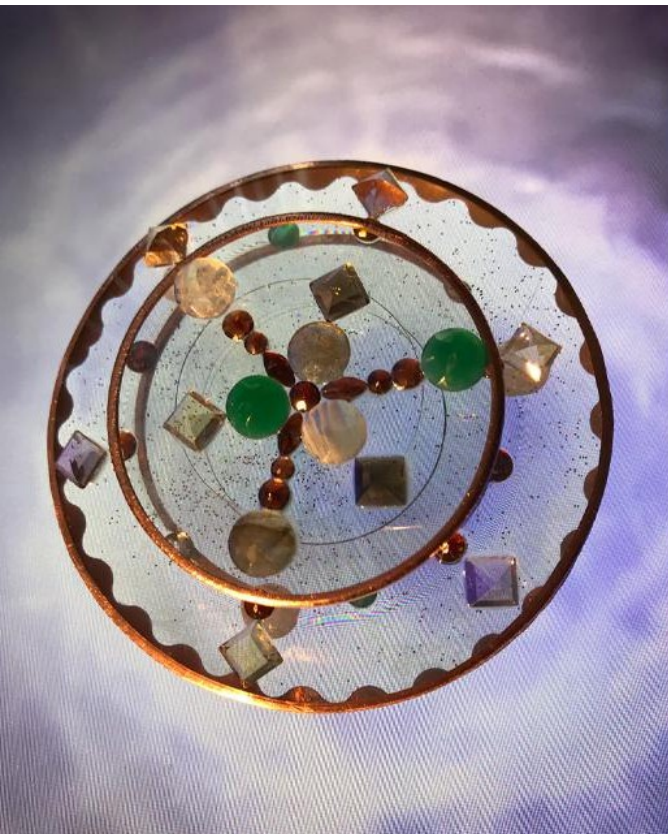
Schritt 5 – Verankern Bleibe still sitzen, bis ein ruhiges Gefühl der Vollendung eintritt.

Denke im Anschluss darüber nach: Was hast du empfunden? Sind dir irgendwelche Klänge oder Erkenntnisse in den Sinn gekommen? Der Delfin löst oft in den folgenden Tagen eine kreative Übertragung an.





Starseeds Home Portal Activator – Intergalaktischer Weltraumsschlüssel



Starseeds Home Portal Activator – Intergalaktischer Weltraumsschlüssel
Dies ist nicht bloß ein Schlüssel – es ist ein erfüllter Seelenvertrag. Ein lebendiges Relikt, das von den Sternen in diese Dimension gesät wurde, genau für den Moment, in dem dein Geist bereit war, sich an seine Wahrheit zu erinnern.

Der Starseeds Home Portal Activator ist ein multidimensionales Leuchtfeuer, geschmiedet aus kosmischem Licht, kristallinem Gedächtnis und göttlicher Weisung. Er ruft die Sternengeborenen – die Wanderer, die galaktischen Empathien, diejenigen, die nie ganz dazugehörten –, denn er wurde *für* euch geschaffen. Diese Scheibe ist kein Gegenstand. Sie ist eine Stimmgabel für die ursprüngliche Resonanz eurer Seele – eine Brücke zwischen dem, was ihr wart, dem, was ihr seid, und dem, was ihr hier werden sollt.

Wenn du es mit Absicht in den Händen hältst, aktiviert es die tiefsten Kammern deiner energetischen Anatomie – es erweckt das 10., 11. und 18. Chakra, richtet deine unteren Zentren neu aus und überlagert dein Feld wieder mit deinem göttlichen Bauplan. Mit der Zeit schwingen die ätherischen Tore auf. Träume verändern sich. Visionen tauchen auf. Symbole finden dich. Und die Kommunikation mit deiner galaktischen Familie wird wieder aufgenommen und fließt durch deine Gedanken, deinen Körper, deinen Schlaf.

Du suchst nicht mehr. Du empfängst. Diese CD ist für diejenigen, die bereit sind, ihre kosmische Abstammung zurückzugewinnen, als Botschafter der Erde zu wandeln und nach den ursprünglichen Anweisungen zu leben, die in ihren Knochen verankert sind. Du warst nie verloren – du hast einfach auf diesen Schlüssel gewartet, um die Erinnerung freizusetzen.

[CLICK HERE TO LEARN MORE ABOUT THIS DISC](#)



DER WAL: Der uralte Hüter der Erinnerung

Dies ist das Symbol der Stimmgabel, zwei Arme, die aus einem einzigen Stiel emporragen, offen und empfänglich für den Himmel. Eine Stimmgabel hat eine einzige Aufgabe: Sie hält eine Frequenz perfekt und überträgt sie unverfälscht. Was auch immer sie berührt, sie gibt den wahren Ton zurück.

Der Wal trägt die Frequenz der Erinnerung des Ozeans in sich. Seine Gesänge sind keine Kommunikation, wie wir sie verstehen. Sie sind Aufzeichnungen. Lebende Archive. Klangbibliotheken von allem, was dieser Planet erlebt hat.

Wenn du dich zum Wal hingezogen fühlst, bist du jemand, der uraltes Wissen in sich trägt. Nicht als Wissen, das du wiedergeben kannst, sondern als eine Art von Präsenz. Wenn du einen Raum betrittst, spüren die Menschen, dass du mehr gesehen hast, als dein Alter vermuten lässt. Du hast schon immer gespürt – auch wenn du es nicht erklären konntest –, dass du für etwas hier bist, das weit über dieses eine Leben hinausreicht. Deine Seele erinnert sich an das, was dein Verstand noch nicht übersetzt hat.

Diese Präsenz ist für die Tieftaucher. Die Bewahrer der Aufzeichnungen. Diejenigen, die hierherkamen und in ihren Zellen die Erinnerung daran trugen, was diese Erde einmal war, damit das, was sie wird, in dem verankert werden kann, was schon immer möglich war.

Denke darüber nach: Hast du dich schon immer älter gefühlt, als du bist? Wirken sich tiefe Frequenzen oder Gesänge auf dich in einer Weise aus, die über Emotionen hinausgeht und fast schon auf zellulärer Ebene stattfindet? Wirst du gerade jetzt dazu aufgerufen, etwas aus der Tiefe zu holen, nicht nur für dich selbst, sondern für das Kollektiv?



Verwandle dein Leben mit Fern-Merkaba-Energieheilung von Anna Merkaba. Besuche www.AnnaMerkabaHealing.com

WIE MAN MIT DER PRÄSENZ DER WALE IN KONTAKT TRETEN KANN



Wenn der Urwächter dich gerufen hat, kannst du wie folgt vorgehen.

Schritt eins – Verbinde dich Suche dir einen ruhigen Ort. Stelle ein Glas Wasser neben dich. Lass dein ganzes Gewicht in den Untergrund unter dir sinken. Wale schweben nicht. Sie bewohnen ihre gesamte Tiefe. Du bist eingeladen, dasselbe zu tun.

Schritt 2 – Die Präsenz anrufen Stelle dir das Symbol der goldenen Stimmgabel vor dir vor, wie es warm leuchtet und seine beiden Arme zum Himmel ausstreckt. Spüre, wie es in einer Frequenz zu schwingen beginnt, die du eher fühlst als hörst. Sage innerlich: *„Ich öffne mein Feld für die Präsenz des Wals. Ich bin bereit, das zu empfangen, was er mit sich bringt.“*

Schritt 3 – Empfangen Stelle dir vor, wie du langsam in die Tiefen des Ozeans hinabtauchst, mit der Leichtigkeit eines Wesens, das dort zu Hause ist. Aus der Ferne ertönt ein Klang. Tief. Weit. Uralt. Lass ihn durch deinen Körper strömen. Wenn Emotionen aufsteigen, lass sie zu. Die Übertragung der Wale löst oft Ahnen-Trauer, die du unbewusst in dir getragen hast.

Schritt 4 – Klang Lass einen tiefen Ton aus deiner Kehle aufsteigen. Ein Summen. Einen langgezogenen Vokal. So , der sich dem Walgesang anschließt.

Sag innerlich: *„Ich bin ein Hüter der tiefen Zeit. Durch mich bleibt die uralte Überlieferung unversehrt. Ich klinge. Ich bewahre. Ich erinnere mich.“*

Schritt 5 – Verankerung Kehre langsam zurück. Trinke das Wasser neben dir und bringe das, was du empfangen hast, vollständig in deinen Körper.

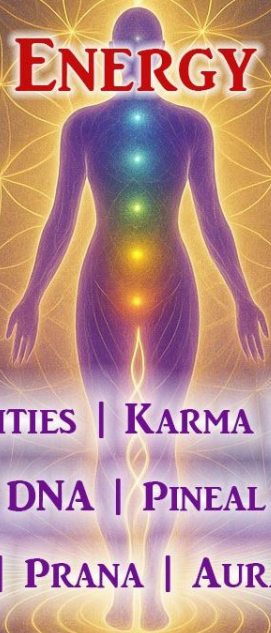
Reflektieren Sie im Anschluss: Was ist in Ihnen aufgekommen? Haben Trauer oder Emotionen Sie durchströmt? Der Wal sendet noch lange nach dem Ende der Übung.





1:1

DISTANT ENERGY HEALING



IMPLANTS | ENTITIES | KARMA | ENERGY TEARS

PAST LIFE | DNA | PINEAL | KUNDALINI

THIRD EYE | PRANA | AURA | CHAKRAS

[CLICK HERE TO LEARN MORE ABOUT MERKABA HEALING](#)

Spürst du eine unsichtbare Last – ein stilles Wissen, dass etwas in dir danach sehnt, befreit zu werden?

Ein Drang, das zu heilen, was unter der Oberfläche liegt, und zu der strahlenden Wesen dessen, wer du wirklich bist?

Das ist kein Wunschdenken.

– es ist deine Seele, die flüstert: *Es ist Zeit.*

Diese **multidimensionale Heilungssitzung** ist keine oberflächliche Auffrischung. Es ist eine heilige, zutiefst intuitive Reise in die Schichten deines Energiefeldes, um das zu klären, was dich zurückgehalten hat – über Lebenszeiten, Zeitlinien und Ahnenlinien hinweg.

Was macht diese Sitzung so besonders?

- Löse verborgene Prägungen, Implantate und karmische Verstrickungen, die deinen Fluss verzerren.
- Kalibriere deine Aura neu, erwecke schlummernde Gaben und richte dich auf deine göttliche Zeitlinie aus.
- Verankere dauerhafte Veränderungen auf zellulärer, emotionaler und spiritueller Ebene.

Anschließend erhalten Sie einen **über 20 Seiten starken, ausführlich ausgearbeiteten Bericht**, der Aufschluss darüber gibt, was wahrgenommen und geheilt wurde, sowie liebevolle Ratschläge für Ihre nächsten Schritte.

Dies ist weit mehr als eine Heilungssitzung.

—es ist eine Wiederherstellung der Seele, eine stille Heimkehr zu dir selbst.

Wenn dein Herz beim Lesen dieser Zeilen höher schlägt, vertraue darauf, dass der Moment gekommen ist...

loszulassen.

um dich zu regenerieren.

voll und ganz zu deinem Licht zurückzukehren.



DER ADLER: Die himmlische Brücke

Dies ist das Symbol der geflügelten Scheibe, deren Flügel sich weit von einer zentralen Kugel ausbreiten – das uralte Symbol des göttlichen Sonnenprinzips, das sich durch ägyptische, mesopotamische, persische und vedische Traditionen zieht. Die Scheibe ist die Quelle. Die Flügel sind die Fähigkeit, diese Quelle über weite Entfernungen zu tragen, ohne auch nur ein einziges Teilchen ihres Lichts zu verlieren.

Der Adler schlägt eine Brücke zwischen dem Irdischen und dem Himmlischen und übermittelt Botschaften aus den höchsten Regionen des Lichtfeldes hinab in die Welt der Verkörperten. Nereus erklärte es so: Der Adler und die Meeressäuger sind Spiegelbilder voneinander. Delfine und Wale sind die Adler des Ozeans. Sie tauchen auf, atmen bewusst an der Grenze zwischen den Welten und kehren mit dem, was sie gesammelt haben, wieder hinab. Der Adler tut dasselbe zwischen Erde und Himmel.

Wenn du dich zum Adler hingezogen fühlst, bist du jemand, der aus der Höhe sieht. Du hast schon immer das größere Muster wahrgenommen, während sich die Menschen um dich herum in den Details verloren haben. Du hast die Einsamkeit dieses Blickwinkels gespürt, das Wissen um das, was noch nicht eingetreten ist.

Diese Präsenz ist für die Visionäre. Diejenigen, deren Klarheit, im richtigen Moment angeboten, den Verlauf der sich entfaltenden Ereignisse beeinflussen.

Denke darüber nach: Nimmst du Muster und Ergebnisse wahr, die anderen entgehen? Hast du dich zu einer spirituellen Führungsrolle berufen gefühlt, die du noch nicht vollständig angenommen hast? Wirst du gebeten, deine Vision anzubieten – nicht, um sie aufzuzwingen, sondern um sie denen zugänglich zu machen, die bereit dafür sind?





WIE MAN SICH AUF DIE ADLER-PRÄSENZ EINLÄSST

Wenn die Himmlische Brücke dich angesprochen hat, findest du hier, wie du dich darauf einlassen kannst.

Schritt eins – Verbinde dich Sitze aufrecht. Strecke deine Wirbelsäule. Richte deinen Blick leicht nach oben, auch wenn deine Augen geschlossen sind. Lege beide Hände auf deine Oberschenkel, die Handflächen offen und empfänglich.

Schritt 2 – Die Präsenz herbeirufen Stelle dir die goldene, geflügelte Scheibe vor dir vor, deren Flügel sich weit ausbreiten. Spüre sie als deine eigenen, die sich von deinen Schulterblättern aus erstrecken. Sage innerlich: *„Ich öffne mein Feld für die Präsenz des Adlers. Ich bin bereit, das zu überbrücken, was er von mir verlangt.“*

Schritt 3 – Aufsteigen Stelle dir vor, wie dein Bewusstsein wie eine Lichtsäule nach oben steigt, in die oberen Bereiche des Feldes. Spüre die Klarheit. Die Stille. Die weite, ungestörte Perspektive. Frage innerlich: *„Was ist es, das ich sehen soll? Was ist es, das ich zurückbringen soll?“* Nimm alles an, was kommt, ohne es zu erzwingen.

Schritt 4 – Herabsteigen und Verankern Führe das, was du empfangen hast, langsam zurück in deinen Körper, in deine Zellen, in die Erde unter deinen Füßen. Der Adler hält die Übertragung nicht in der Höhe. Er bringt sie ganz nach unten.

Sag innerlich: *„Ich bin eine Brücke zwischen dem Himmlischen und dem Irdischen. Ich steige auf. Ich empfangen. Ich kehre zurück. Ich verankere.“*

Schritt 5 – Erdung Lege beide Handflächen flach auf den Boden. Atme die Übertragung ganz tief in die Erde hinein. Das Geschenk des Adlers ist erst vollständig, wenn es vollständig gelandet ist.

Reflektieren Sie anschließend: Was haben Sie wahrgenommen? Ist Klarheit über Ihren Weg oder etwas Größeres eingetreten? Der Adler aktiviert die visionäre Fähigkeit und wirkt noch Tage nach Beendigung der Übung weiter.





Isis-Scheibe – Portal der Göttlichen Mutter



[CLICK HERE TO LEARN MORE ABOUT THIS DISC](#)

Dies ist nicht bloß eine Scheibe – es ist eine Auferstehung. Ein **heiliger Schlüssel, der lange Zeit in den höheren Sphären verwahrt wurde und nun mit Erlaubnis der Göttlichen Mutter Isis selbst hervorgebracht wurde.**

Geformt aus Licht, Edelstein, Gold und uralter Absicht, **öffnet die Isis-Scheibe ein lebendiges Portal zu den Reichen der Heilung, des Schutzes und der Magie.** Sie ist für die wiedererwachende Priesterin, die sich erinnernde Heilerin, die Suchende, die bereit ist, ihr göttliches Erbe zurückzugewinnen. **Dieses Werkzeug bietet keine Macht – es stellt die Macht wieder her, die schon immer dir gehörte.**

Durchdrungen von der Essenz des allumfassenden Weiblichen **ist diese Scheibe ein Gefäß des Schutzes** vor Flüchen, schwarzer Magie und Verzerrung. Doch mehr noch **ist sie ein Tor: zur zellulären Erinnerung, zur Heilung vergangener Leben, zur Stimme der Isis, die hinter dem Schleier flüstert.** Ob auf deinem Solarplexus, deinem dritten Auge oder dem Herzen eines Klienten platziert – dieses Werkzeug lädt zur Transformation ein. Erwarte das Auftauchen alter Wahrheiten, das Auflösen vergessener Schmerzen und die Rückkehr des heiligen Lichts in den Körper. **Du benutzt nicht nur die Isis-Scheibe – du betrittst den Tempel, zu dem du einst gehörtest.**

Danke, dass du diesen Weg gegangen bist



Du bist hierhergekommen, weil etwas in dir einen Ruf erkannt hat, der über dein persönliches Leben hinausgeht. Diese Erkennen ist an sich schon ein Akt des Mutes.

Nereus und die Wesen, die ihn begleiten, arbeiten mit Frequenzen, die seit sehr langer Zeit unter dem Meeresboden verborgen waren und darauf warteten, dass genügend menschliche Empfänger bereit sind. Du bist einer dieser Empfänger.

Vielleicht wirst du nie das volle Ausmaß dessen erkennen, wozu deine Teilnahme beiträgt. Du öffnest den Kanal. Du hältst die Frequenz. Du vertraust darauf, dass das, was durch dich fließt, genau dort ankommt, wo es hin muss.

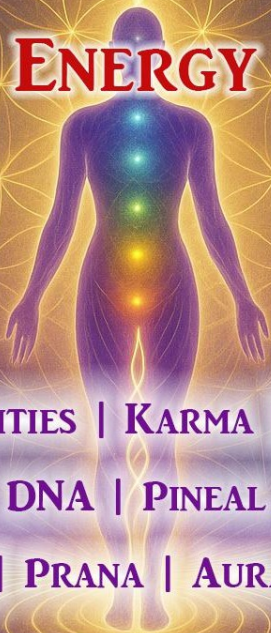
Bitte sei dir bewusst, dass das, was du hier gegeben hast, wichtiger ist, als du vielleicht noch begreifen kannst. Die Wesenheiten haben dich empfangen. Der Ozean hat dich gespürt. Und das Feld verändert sich gerade jetzt. Mit so viel Liebe und Dankbarkeit,

~Anna



1:1

DISTANT ENERGY HEALING



IMPLANTS | ENTITIES | KARMA | ENERGY TEARS

PAST LIFE | DNA | PINEAL | KUNDALINI

THIRD EYE | PRANA | AURA | CHAKRAS

[CLICK HERE TO LEARN MORE ABOUT MERKABA HEALING](#)

Spürst du eine unsichtbare Last – ein stilles Wissen, dass etwas in dir danach sehnt, befreit zu werden?

Ein Drang, das zu heilen, was unter der Oberfläche liegt, und zu der leuchtende Essenz dessen, wer du wirklich bist?

Das ist kein Wunschdenken.

—es ist deine Seele, die dir zuflüstert: *Es ist Zeit.*

Diese **multidimensionale Heilungssitzung** ist keine oberflächliche Auffrischung. Es ist eine heilige, zutiefst intuitive Reise in die Schichten deines Energiefeldes, um das zu klären, was dich zurückgehalten hat – über Lebenszeiten, Zeitlinien und Ahnenlinien hinweg.

Was macht diese Sitzung so besonders?

- Löse verborgene Prägungen, Implantate und karmische Verstrickungen, die deinen Fluss verzerren.
- Kalibriere deine Aura neu, erwecke schlummernde Gaben und richte dich auf deine göttliche Zeitlinie aus.
- Verankere dauerhafte Veränderungen auf zellulärer, emotionaler und spiritueller Ebene.

Anschließend erhältst du einen **wunderschön detaillierten, über 20-seitigen Bericht**, der offenlegt, was beobachtet und geheilt wurde, zusammen mit liebevoller Anleitung für deine nächsten Schritte.

Dies ist weit mehr als eine Heilungssitzung.

— es ist eine Wiederherstellung der Seele, eine stille Heimkehr zu dir selbst.

Wenn dein Herz beim Lesen dieser Zeilen höher schlägt, dann vertraue darauf, dass der Moment gekommen ist...

loszulassen.

um wiederherzustellen.

voll und ganz zu deinem Licht zurückzukehren.